



SCHIEDEL

Építési utasítás

UNI*** PLUS KERÁMIA

kéményrendszerhez



www.schiedel.hu



Garancialevelünket
kérje a forgalmazótól!



Ha kémény, akkor **SCHIEDEL**

Általános építési útmutatások

Az **UNI*** Plus** kéményrendszert az építési utasítás alapján építse fel. Az építés során megfelelő gondossággal járjon el, mert csak ez garantálja a tökéletes és megbízható működést.

Az építés során a helyi és országos építési előírásokat és szabványokat, valamint az érvényben lévő balesetvédelmi szabályokat minden esetben be kell tartani.

Az építés megkezdése előtt a tervezőtől minden szükséges adatot be kell szerezni.

A tisztítóajtó és a füstcső csatlakozók helyét és irányát már az építés előtt tisztázni kell.

Az illetékes kéményseprő-hatósággal egyeztetni kell a kémény tisztító nyílásának elhelyezkedését (tető alatt vagy fölött).

Azoknál a köpenytégla típusoknál, ahol szellőzőkürtő is van, a kiszellőztetni tervezett helyiségben, a szellőző levegő bevezető nyílását az alkalmazni kívánt rács vagy anemosztát méretének

megfelelően kell kialakítani, továbbá vizsgáló ajtót kell beépíteni alul a kéményajtó mellé.

A kémény tető alatti és/vagy feletti szabadon álló részének statikai megerősítéséhez egy külön merevítő készlet rendelhető. Ezt a kéménnyel egy időben kell beépíteni.

Általános információk az építéshez:

A köpenytéglákat mészcement habarccsal vagy zsákos cementes falazó habarccsal kell összeépíteni.

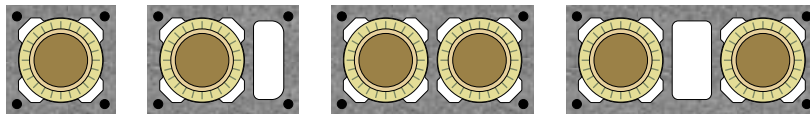
A szellőzőcsatornába és a sarokfuratokba ne kerüljön habarcs!

A habarcs felhordásához használjuk a habarcs-sablont!

A samottelemeket a Schiedel tubusos hézagkittel kell összeépíteni. **Figyelem:** a ragasztó +5°C alatt nem köt. Ragasztás előtt a csővégeket portalanítsuk és nedvesítsük meg.

Ha megszakítjuk az építési folyamatot, akkor a kéményt fedjük be, nehogy víz vagy építési törmelék kerüljön bele.

Figyelem! Ez az építés útmutató a következő típusú kéményeknél alkalmazható:



ÉME: A 798/1990

Az építés során az élet- és balesetvédelmi, ill. a munkabiztonsági szabályokat és előírásokat minden esetben be kell tartani.

A köpenytéglák és samottcsövek vágásakor javasoljuk, hogy a munkát végzők a következőket vegyék figyelembe:

Az elektromos sarokcsiszoló használata közben fülvédő használata javasolt.

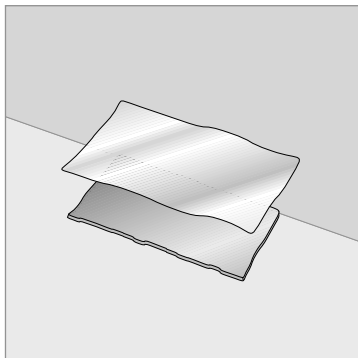
A porkoncentráció növekedése miatt védőmaszk (P3/FFP3) és védőszemüveg használata kiemelten fontos!

A beton és samott elemek mozgatása és emelése fokozott óvatossággal történjen, javasoljuk, hogy a munkát végzők acélkaplis védőbakancsot, védőkesztyűt ill. védősisakot viseljenek.

Továbbá a tetőn kívül végzett munkálatok során fokozott figyelemmel járjanak el.



1. Kémény lábázat kialakítása lábazati téglával



1.1 - 1.2 A kéményalapot legalább a kész padló felső éléig falazzuk vagy betonozzuk, és a nedvesség elleni szigetelést elhelyezzük. Erre újabb habarcsréteget hordunk fel.

Javasoljuk, hogy a köpenytégla habarccsal érintkező felületeit a habarcs felhordása előtt nedvesítsék meg.

1.3 A köpenytéglát mészcement habarccsal kell összeépíteni: 1 rész cement, 2 rész més, 8 rész homok. Használhatunk zsákos cementes falazó szárazhabarcsot is, amit a helyszínen vízzel megkeverünk.

1.4 Felrajzoljuk az első köpenytéglára a levegő bevezető nyílást, és sarokcsiszolóval kivágjuk. A nyílás mérete: 19 cm széles és 17 cm magas.

2. Lábazati téglá



2.1 A kivágott köpenytéglát habarcságyra helyezzük, és a lábazati téglát köpontosan az első köpenytéglába betesszük.

2.2 A hőszigetelő lapot behelyezzük és a köpenytéglába felső pereméig visszavágjuk.

2.3 A másik felét is betesszük, vigyázva arra, hogy a szélei ne lógnak bele a szellőző csatornába.

2.4 Habarcsot hordunk fel a köpenytéglára a habarcssablon segítségével. A sarokfura-tokba ne kerüljön habarcs.

3. Tisztító ajtó nyílásának kialakítása



3.1 A köpenytéglára a kivágó sablon segítségével felrajzoljuk a tisztítóajtó nyílását, és sarokcsiszolóval kivágjuk.

3.2-3.3 A nyílással ellátott köpenytéglát felhelyezzük. A felesleges habarcsot lehúzzuk, a nyitott felfekvésű hézagokat teljesen eltömítjük a habarcs elsímításával. (Ezzel elkerülhetőek a vakolatrepedések.) Meghajlítjuk és behelyezzük a szigetelő lapokat. Az előlő szellőztető csatornákat szabadon kell hagyni, ezért a hőszigetelő lapot le kell vágni. Habarcsot hordunk fel a köpenytéglára a habarcssablon segítségével.

3.4 Az új Schiedel tubusos hézagkitt azonnal felhordásra kész. (A kinyomó szerszám nem tartozék.) A ragasztó +5° alatt nem köt, ezért a kéményépítést hidegben nem javasoljuk.)

4. Tisztítóajtó csatlakozó beépítése



4.1 A tisztítóajtós elem csővégeit portalaníjuk és benedvesítjük. Hézagkittet hordunk fel a lábazati téglá peremére.



4.2 A tisztítóajtó csatlakozót behelyezzük. A külső korcolású csővégnek felfelé kell állnia. A kinyomódó hézagkittet lesimítjuk.



4.3 Meghajlítjuk a szigetelő lapokat, és már előre behelyezzük a következő köpenytéglába. Az így előre előkészített köpenytéglát felhelyezzük.



4.4 A samott tisztítónyílás kerete felett a köpenytégláig legalább 3 cm távolságnak kell lenni. Szükség esetén a következő köpenytéglát ki kell vágni.

5. Füstcső csatlakozó beépítése



5.1 Habarcsot hordunk fel a kivágott köpenytéglára. A sarokfuratokba ne kerüljön habarcs.



5.2 Megtisztítjuk és benedvesítjük a füstcső-csatlakozó csővégeit.



5.3 Hézagkittet hordunk fel a cső végére.



5.4 Behelyezzük a csatlakozót.



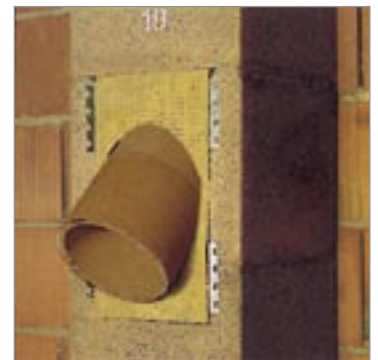
5.5 A kinyomódó hézagkittet letöröljük.



5.6 Meghajlítjuk a szigetelő lapokat, és már előre behelyezzük a következő köpenytéglába.



5.7 Az így előre előkészített köpenytéglát felhelyezzük a habarcssterítésre.



5.8 Ha 45°C-os füstcső-csatlakozót helyezünk el, akkor az alatta levő köpenytéglát is a megfelelő méretben ki kell vágni.

6. Normál építés sorrend



6.1 A köpenytéglát a habarcs-terítésbe helyezzük



6.2 A szigetelő lapot meghajlítjuk és behelyezzük.

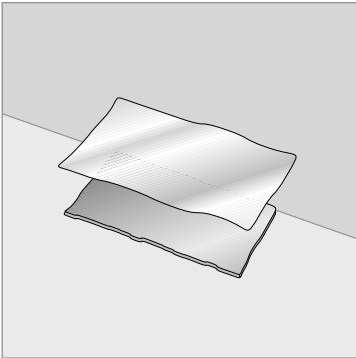


6.3 A samottcső felső, külső korcolású felületére hézagkittet nyomunk. A következő samottcső mindkét végét nedvesítjük.



6.4 A samottcsövet behelyezzük és a kinyomódó hézagkittet letöröljük.

7. Kész kéménytalp beépítése és a kondenzáció elvezetése



7.1 Habarcságyat készítünk elő és a nedvesség elleni szigetelést elhelyezzük. Erre újabb habarcsréteget hordunk fel. Javasoljuk, hogy a köpenytégla habarccsal érintkező felületeit a habarcs felhordása előtt nedvesítsék meg.



7.2 A kéménytalpat függőlegesen a habarcsba állítjuk.



7.3 Kialakítjuk a kondenzvíz elvezetését és a csatornába köttetjük.



7.4 A habarcs-sablon segítségével habarcsot hordunk fel a kéménytalp tetejére. A sarokfuratokba ne kerüljön habarcs.

8. A kéménytalp utáni építési folyamat



8.1 A köpenytéglára a kivágó sablon segítségével felrajzoljuk a tisztítóajtó nyílását.



8.2 Sarokcsiszolóval kivágjuk



8.3- 8.4 A nyílással ellátott köpenytéglát felhelyezzük. A felesleges habarcsot lehúzzuk, a nyitott felfekvésű hézagokat teljesen eltömítjük. Meghajlítjuk és behelyezzük a szigetelő lapokat. Az elülső szellőztető csatornákat szabadon kell hagyni, ezért a hőszigetelő lapot le kell vágni.



9. A füstcső-csatlakozó elhelyezése



9.1 Habarcsot hordunk fel. A sarokfuratokba ne kerüljön habarcs.



9.2 Megtisztítjuk és benedvesítjük a füstcső-csatlakozó csővégeit.



9.3 Hézagkittet hordunk fel a kéménytalpban található cső végére.



9.4 Behelyezzük a csatlakozót



9.5 A kinyomódó hézagkittet letöröljük.

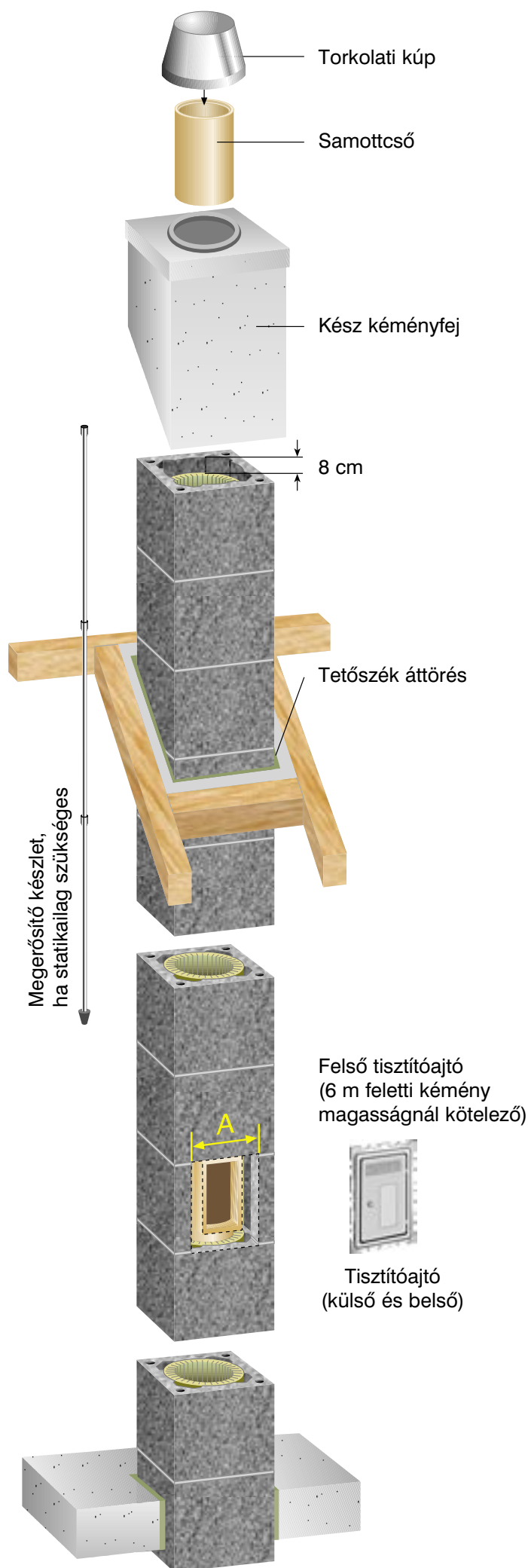


9.6-9.7 Meghajlítjuk a szigetelő lapokat, és már előre behelyezzük a következő köpenytéglába.



9.8 Az így előre előkészített köpenytéglát felhelyezzük.

Ezután az építés megegyezik a hagyományos kémény-alappal kezdődő kéményével. (ld 6.1-6.4. ábrák)



Statikai megerősítés

A magasan a tető fölött kiálló, vagy a tető alatt hosszan szabadon álló kéményeket meg kell erősíteni. Ehhez a Schiedel megerősítő szettet ajánljuk, amit különböző hosszúságban forgalmazunk. A megerősítő szárait a köpenytégla sarkaiban lévő furatokba kell behelyezni és kiöntő habarccsal rögzíteni. Ügyelni kell a gondos megépítésre, és külön figyelmet kell fordítania arra, hogy a szárok a felső köpenytéglában kb. 15 cm magasan véget érjenek, hogy a fedlap rögzítő dübeleknél maradjon hely.

Figyeljünk arra is, hogy elegendő oldalsó megtámasztás legyen a földem vagy a tetőkialakításnál.

Ha a kéményt kalodázással nem kívánjuk rögzíteni – pl. alulról nyitott látható tetőszék kialakításoknál, – akkor beépíthető a Schiedel kéménytámasztó szerkezet. Ezt a tetőszaruk alá/fölé vagy közé lehet behelyezni.

A kéménytorkolat kialakítása előtt fedlapot, vagy kész kéményfejet kell felhelyezni.

Annak érdekében, hogy a hátsó szellőzés jól működjön, a szigetelő lapnak az utolsó köpenytéglában 8 cm-rel a felső perem alatt kell végződnie. Vágjuk vissza, ha ennél feljebb ér.

A fedlap rögzítéséhez a megerősítő furatokba dübeleket kell behelyezni. A fedlapot habarcságyra kell felhelyezni, és az alátétes csavarok meghúzásával a köpenytéglához erősíteni.

A fedlapok különböző méretben készülnek: forgalmazunk vakolt kéményfej kialakításhoz illetve körülfalazott, dísztéglával burkolt kéményhez valót. Az UNI kéményfej esztétikus és biztonságos megoldást nyújt a kémény tetőn kívüli részének kialakításához.

Ha statikai okból megerősítő szettet kell beépíteni, akkor külön figyelmet kell fordítania arra, hogy a megerősítő szárok a felső köpenytéglában kb. 15 cm magasan véget érjenek, hogy a fedlap rögzítő dübeleknél maradjon hely.

Ideális burkolat a Schiedel kész kéményfej, amit különböző színekben kínálunk (12-13. ábrák)

Torkolati kúp

Fontos tudnivaló: a fedlapot vagy a kéményfejet a kúp beépítése előtt rögzíteni kell.

A hátsó szellőzés a fedlap gyűrűs hézagán, illetve a fedlap és a kúp közötti hézagon keresztül lép ki a szabadba.

Ha monolit fedkő készül a helyszínen, akkor zsaluzó elemet kell beépíteni, és a torkolati nyílásnál egy peremet kell kialakítani, nehogy a csapadékvíz a kéménybe jusson.

A torkolati kúp segítségével méretre tudjuk vágni az utolsó samottcsövet. A torkolati kúpban található egy kihúzható gyűrű, hogy a túllógó samottcsövet (max. 4 cm-ig) meghagyhassuk. Ez a gyűrű körkörös befedi a samottcsövet, és megfelelően védi a környezeti hatásoktól.

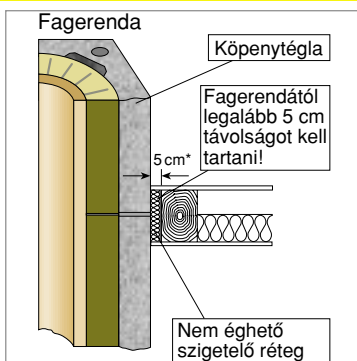
Zárómunkálatok

A hőszigetelő előlappal lezárjuk a füstcső-csatlakozó körül maradt helyet. Az oldalsó szögvasak megtartják az előlapot, és lezárják a köpenytéglán kivágott rést: a hátsó szellőzés működését nem gátolják.

A tisztítóajtó keretét a kivágott nyílás köré központosan felszögezzük vagy felfúrjuk. A belső ajtón samottlap van, ezért amikor a belső ajtót beleillesztjük a keretbe és a külső ajtót bezárjuk, egy tökéletesen tömített samott kürtőt kapunk. Így a tetőtérben lévő tisztító ajtónál sem húlhat le a füstgáz.

Az építés befejezése után kérjük, adja át ezt az építés utasítást a kazánszerelőnek is!

10. Födémátvezetés



10.1-10.2 A födémáttörésnek minden oldalon 3 cm-rel nagyobbak kell lennie, mint a köpenytégla külső méretei. A közbenső teret nem éghető szigetelő anyaggal kell kitölteni. A födém utólagos betonozásánál a kürtőre minden oldalról, legalább 3 cm vastag szigetelőanyagot kell elhelyezni. Fagerendától való távolság: legalább 5 cm

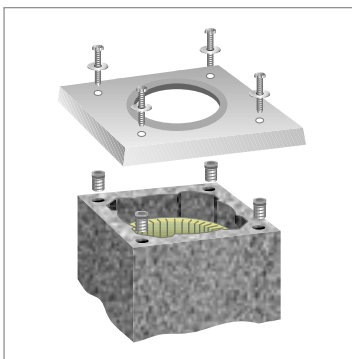
11. Torkolati kúp beépítése Mielőtt a kúpot felhelyezné, rögzíteni kell a fedlapot vagy a kész kéményfejet!



11.1 A hőszigetelő lapnak az utolsó köpenytéglában 8 cm-rel a felső perem alatt kell végződnie.



11.2 Ha fedlapot helyezünk el, akkor a dübeleket tegyük a furatokba.



11.3 Hordjunk fel habarcsot, tegyük rá a fedlapot és csavarozzuk a köpenytéglára.



11.4 A kész kéményfej szerelését a 12-13 ábrák mutatják be.



11.5-11.6 A kúp segítségével mérjük ki a cső magasságát.



11.7-11.8 A samottcsövet vágjuk a megfelelő méretre, tisztítjuk meg a helyét és ragasszuk a helyére.





11.9 A kinyomódó hézagkittet simítsuk le.



11.10-11.11-11.12 A samottcsőre helyezük fel a kúpot és a Schiedel tömítő pasztával gondosan tömítsük. Ezzel a kúpot a csőhöz ragasztjuk.



12. Schiedel kéménytámasztó szerkezet és a kész kéményfej kivágása



12.1 Oldalsó alátámasztás a Schiedel kéménytámasztó szerkezet. Különösen látható tetőszékeknél ajánlott.



12.2 A dőlést megmérjük...



12.3 ...és a kéményfejre rajzoljuk.



12.4 Majd sarokcsiszolóval kivágjuk.

13. A kéményfej felhelyezése



13.1 Habarcsot hordunk fel.



13.2 A kéményfejet függőlegesen felhelyezzük.



13.3 Az oldalsó csavarokat a köpenytégláig meghúzzuk. A torkolati kúpot felhelyezzük (ld.: 11.1-11.12 ábrák)

14. További kéményfej kialakítások – hőtágulási hézagkarmantyú



14.1-14.2 Az utolsó samottcsövet és a szigetelő lapot úgy vágjuk el, hogy 10 cm hőtágulási hézagot biztosítsunk.



14.3 A hőtágulási hézagkarmantyút behelyezzük. A karmantyú alá a köpenytéglára habarcsterítés kell. Helyszínen öntött vagy gyári fedkövet helyezünk rá.

Körülfalazott és monolit fejkialakítások, UNI Plus kéményfej



14.4 Ha a kéményfejet körbefalazzuk, a tetőátmenet alá gyámlapot kell elhelyezni. A gyámlapra max. 2 m magas körülfalazás építhető. A körülfalazáshoz kialakított könnyűbeton fedlapot csak 12 cm szélességben körbefalazott kéményre szabad habarcságyazatra felhelyezni, és rögzítő csavarokkal megfelelően rögzíteni kell.



14.5 Helyszíni monolit fedkő kialakításánál a torkolati kúphoz zsaluzó elemet kell beépíteni.



14.6 Az UNI Plus kéményfej esztétikus és gyorsan szerelhető. Egységcsomagokban (2 vagy 3 méteres), egykürtös vagy egykürtös szelőlőkürtös kivitelben rendelhető. Tartalmazza a kémény felső szakaszához szükséges összes alkatrészt.

Vakolt kéményfej



14.7 A kémény tetőn kívüli szakaszán a köpenytéglákra hordjunk fel fagyálló cementhabarcsot.



14.8 Húzzunk rá rabichálót...



14.9 ...és simítsunk rá még egy réteg habarcsot, ezzel biztosítjuk, hogy a vakolat a száradás után se repedjen meg.



14.10 Vakolt kéményfej kialakítás.

15. Előlap



15.1 Az előlapon előrajzolt félkört a kémény átmérőjének megfelelően a fűrészlappal kivágjuk.



15.2 Az előlapot a megfelelő magasságban levágjuk.



15.3 A szögvasakat feltűzzük és az előlapot behelyezzük.



15.4 A gyűrűs hézagot a samott stucni és a füstcső között keramikus tömítőzsínóval kell tömíteni úgy, hogy az a szabad mozgást ne akadályozza.

16. Tisztítóajtó és levegőrács elhelyezése



16.1 Az ajtólapot lekasztjuk.



16.2 Az ajtókeretet a samotterethez képest központosan felszögeljük vagy felfúrjuk.



16.3 Az ajtólapot felhelyezzük, ezután bevakoljuk a köpenytéglát.



16.4 A vakolat megszilárdulása után a belső fedet a samotteretbe beillesztjük.



16.5 A szállítási rögzítőt eltávolítjuk.



16.6 Az ajtólapot bezárjuk.



16.7 A vakolás maradványait és a szennyeződésekeltávolítjuk, a levegőrácsot behelyezzük.

17. Robbanási csapóajtó csatlakozás



17.1 Ventilátoros égőknél a kazánházban robbanási csapóajtót kell beépíteni. Ehhez tisztítóajtó csatlakozót kell beépíteni (ld. 4.1-4.4 ábrák). A robbanási csapóajtót csavart huzallal rögzítjük, a vakolat vastagságát négy távtartóval állítjuk be.



17.2 A tartószalagot átvágjuk, ezáltal a tömítőkeret a samottkerethez hozzányomódik.



17.3 A robbanási csapóajtó keretét a köpenytéglán bevakoljuk.



17.4 A vakolat kiszáradása után a robbanási csapóajtót beakasztjuk.

18. Utólagos füstcső-csatlakozás



18.1 A kivágó sablont használva a nyílást a köpenytéglára felrajzoljuk.



18.2 A köpenytéglát sarokcsiszolóval kivágjuk és a szigetelőlapot a hátsó szellőzési csatornák hátsó éle mentén fűrészlappal kivágjuk és eltávolítjuk.



18.3 A füstcsőkarimát sablonként használjuk a belső átmérő felrajzolásához.



18.4 A samottcsövet csillag alakban kivágjuk.



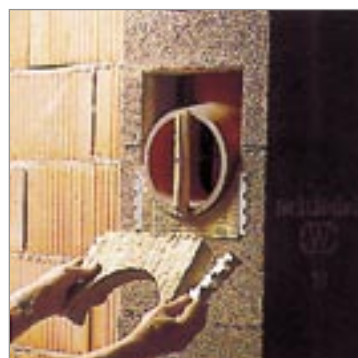
18.5 A samott darabokat óvatosan eltávolítjuk. A ragasztási felületen a jobb tapadás végett a samottcsövet érdesítjük (köszörútárcsával).



18.6 Mindkét ragasztási felület megnedvesítése után hézagkittet hordunk fel a füstcsőkarima peremére.



18.7 A füstcsőkarimát a samottcsőhöz csavart huzallal rögzítjük.



18.8 Az előlapot felhelyezük.

19. Utólagos tisztító- vagy robbanási csapóajtó-csatlakozó



19.1 A köpenytéglát kivágjuk. A tisztítóajtó csatlakozó keretét sablonként használjuk.



19.2 Sarokcsiszoló segítségével a megfelelő nyílást kivágjuk. A ragasztási felületet érdesítjük.



19.3 Mindkét ragasztási felület megnedvesítése után a hézagkittet a tisztítóajtó csatlakozó peremére felhordjuk.



19.4 A csatlakozó keretét a samottcsőhöz csavart huzallal rögzítjük.

A köpenytéglától a keret távolsága min. 3 cm legyen.
(ld. 4.4 ábra)

20. Utólagos csatlakozás cserépkályha csatlakozóval



20.1 A Keratherm cserépkályha karimával a kivágást a köpenytéglán felrajzoljuk és kivágjuk.



20.2 A cserépkályha karimát sablonként használjuk a samottcső nyílás kirajzolásához. A nyílást kivágjuk, a ragasztási felületeket érdesítjük.



20.3 Mindkét ragasztási felület megnedvesítése után a karimára a hézagkittet felhordjuk. A karimát a samott-csőhöz csavart huzallal rögzítjük.



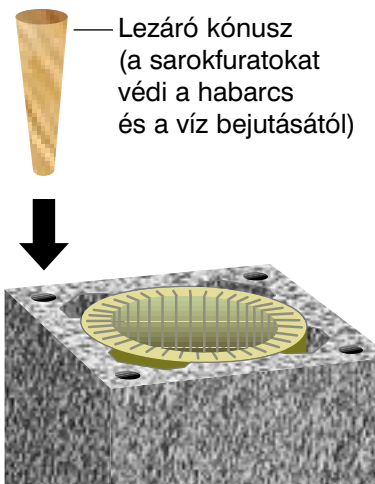
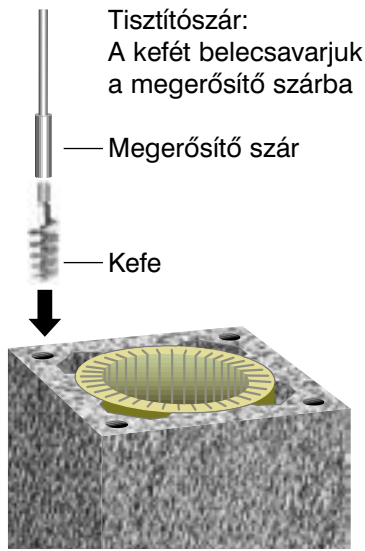
20.4 A karima és a köpenytégla közötti részt keramikus spatulyázó masszával kitöltjük. A cserépkályha füstcsőve és a karima közötti hornyot nedves filccel tömítjük.

Garancia

A Schiedel cég garanciát vállal a kizárólag eredeti Schiedel kémény építőelemek és csak a Schiedel Kft. által szállított alkatrészek felhasználásával megépült hőszigetelt Schiedel UNI*** PLUS samott kémények kiegészi biztonságáért, savállóságáért és nedvességre érzéketlenségéért. Ennek előfeltétele az, hogy a kivitelezésnél a **Schiedel építési** utasítást és az általánosan elismert technológiai szabályokat be kell tartani.

A statikai megerősítés Schiedel megerősítő készlettel

A sarokfuratok megtisztítása



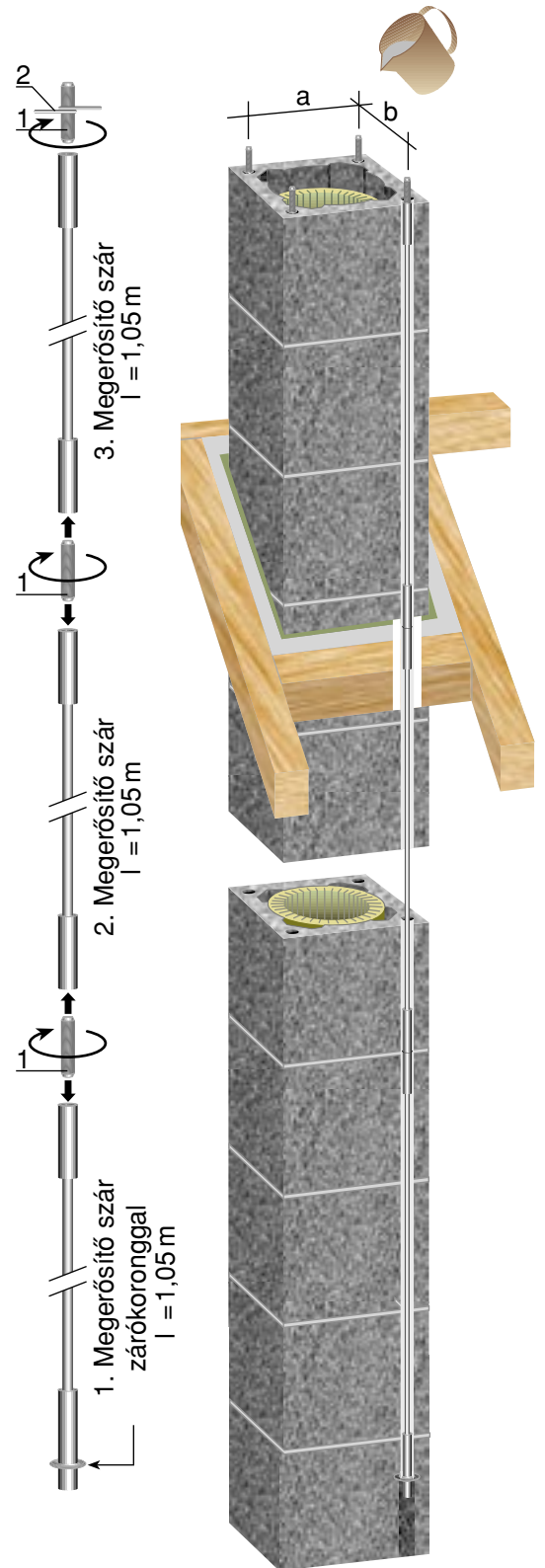
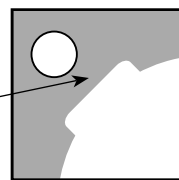
- Mindegyik hernyócsavart becsavarozzuk a megfelelő megerősítő szárba. (1)
- A három szárat egymáshoz erősítjük.
- Figyeljünk arra, hogy a zárókoronggal ellátott szár legyen a legalsó!
- A rugóhuzalt tekerjük fel a harmadik megerősítő szárból kiálló hernyócsavarra. (2)
- Az összecsavart szárat engedjük bele a sarokfuratokba. A rugóhuzalnak fel kell feküdnie a köpenytégla tetejére. (A hernyócsavar 4 cm-t álljon ki a köpenytéglából.)
- A kiöntő habarcsot az utasítás szerint megkeverjük és a megerősítő furatba öntjük. Figyeljünk az egyenletes tengelytávolságra!
- A továbbépítés előtt várjuk meg, amíg a kiöntő habarcs megköt.

Fontos utasítás:

A legfelső három méternyi köpenytégla sarokfuratait felhelyezés előtt meg kell tisztítani. A lezáró kónusz használatával a sarokfuratokat le lehet zárni, így nem kerülhet habarcs vagy egyéb szennyeződés beléjük; a sarokfuratok megtisztításához a megerősítő készletben egy kefét talál.

Figyelem:

A köpenytégla belső pereme és a sarokfurat közötti részt mindenképpen kenjük be habarccsal, ellenkező esetben a kiöntő habarcs a kürtőbe folyhat.



A Schiedel UNI*** Plus kéményfej



Újdonság a hagyomány eleganciájával

- esztétikus, jól illeszkedik a tetőhöz
- szépen kidolgozott téglahézagok
- időjárás és fagyálló
- gyorsan és egyszerűen összeszerelhető, egy fázisban felépíthető
- egységcsomagban szállítjuk, minden szükséges alkatrészével és a ragasztóhabarccsal együtt

Az UNI*** Plus kéményfej a Schiedel új fejlesztésű terméke. Külső felületkezelést és burkolást nem igénylő, fagyálló és szintartó köpenyelemekből épül fel, amelyek egy ütemben helyettesítik a kémény könnyűbeton köpenytégláit, a gyámlapot és a klinkertégla burkolatot. A fejelemek kb. 2 mm vastag ragasztóval (vékony habarcs) rögzíthetők, így a kémény tetőn kívüli szakaszának építése is szerelt jellegű. A fejelemek mindegyike vizoros kialakítású, ez megakadályozza, hogy a csapó eső az elemek közé beszivárogon. A fejelemek sarkaiban levő furatok acélrögzítő csavarok beépítését biztosítják, melyek azonkívül, hogy a fedlap lecsavarozását lehetővé teszik, szükségtelessé tesznek minden helyszíni megerősítést. Ügyelni kell arra, hogy a tetősíkból kiálló rész a teljes hossz (kettő vagy három méter) 2/3-ánál nagyobb ne legyen.

SCHIEDEL

Schiedel Kéménygyár Kft.
Központi Iroda
8200 Veszprém
Kistó u. 12.
Tel.: 88/576-700
Fax: 88/576-704
www.schiedel.hu

Schiedel Kéménygyár Kft.
II. telep
6034 Helvécia
Gazdasági dűlő 11.
Tel.: 76/429-902
Fax: 76/429-902

Értékesítési képviselők

Budapest, Pest, Nógrád
Komárom-Esztergom megyék
30/9573-052
30/9560-864
30/2563-808

Bács-Kiskun, Csongrád
megyék
30/560-3838

Békés, Szolnok megyék
30/9560-865
Vas, Zala megyék
30/9560-861

Fejér, Tolna megyék
30/2563-805

Heves, Borsod megyék
30/9560-860

Győr-Moson-Sopron, Veszprém
megyék
30/5602-466

Baranya, Somogy megyék
30/9560-863

Hajdú-Bihar, Szabolcs
megyék
30/9597-432



Vágja ki és küldje vissza címünkre a szelvényt!
Igényelje központi irodánkban az új
Kéménytanácsadót!

Név:

Cím:

Az Ön építőanyag kereskedője: