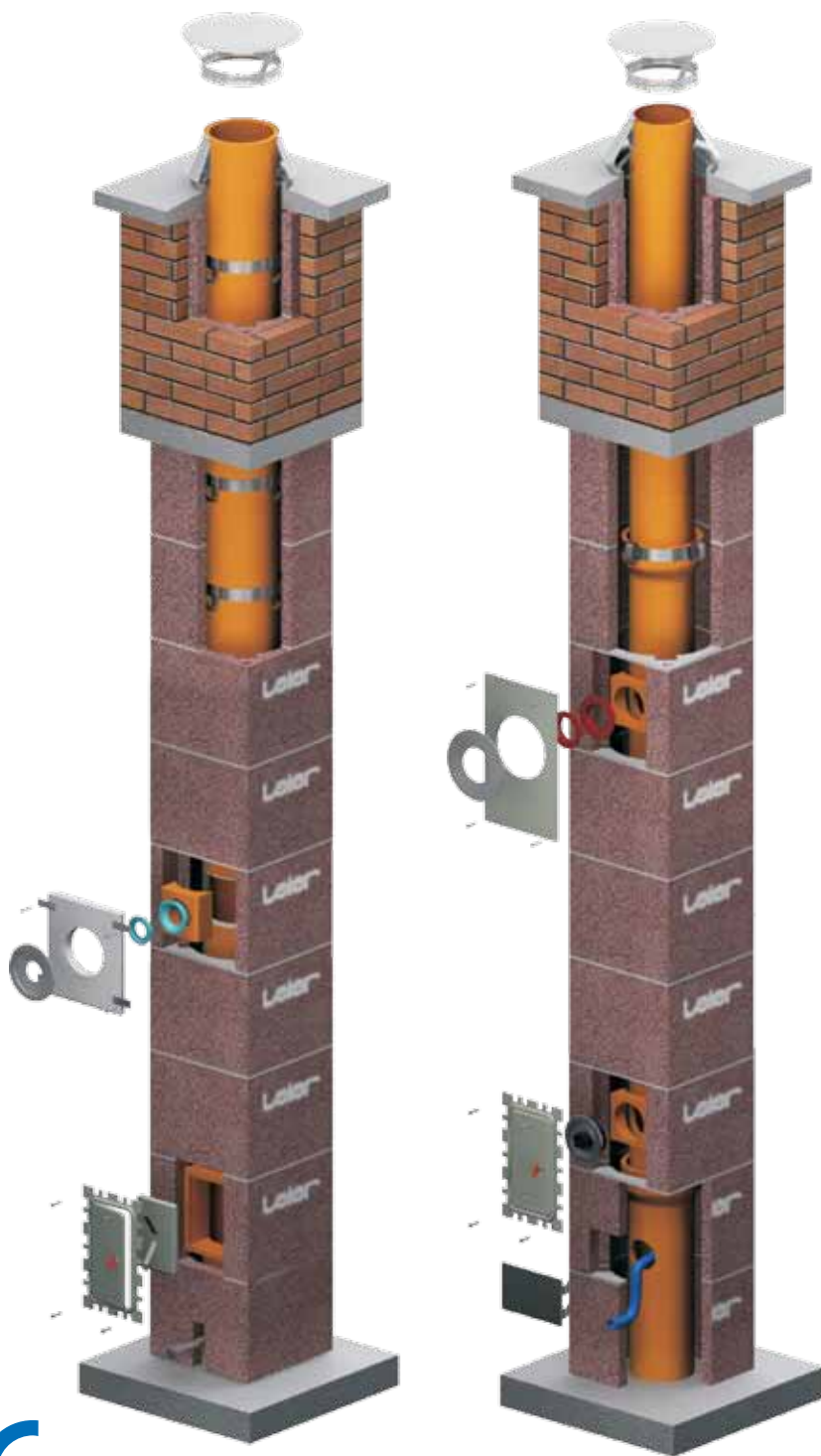


Leier



CE

TURBO és ECO **kéményrendszerek**

Beépítési útmutató



Kivitelezési előírások, követelmények

A LEIER kéményrendszerek építését minden esetben az idevonatkozó szabályok és a gyártói utasítások betartásával kell végezni. Az általános biztonsági szabályokat a kémények építése során mindig be kell tartani!

A LEIER kéményrendszer építése során az alábbi szempontokat kell figyelembe venni:

- A LEIER kémények komplett rendszerek, melyek kivitelezése során az adott rendszer minden elemét be kell építeni! Az elemek nem hagyhatók el és nem helyettesíthetők idegen termékekkel, például más gyártótól (nem az adott LEIER kéményrendszerből) származó alkatrészekkel!
- A kéményeket függőlegesen, elhúzás nélkül kell megépíteni.
- Felhasználás (beépítés) előtt mindig ellenőrizni kell a beépítendő elemeket (köpenyelemet, samott csövet stb.). Csak teljesen hibátlan (repedés- és törésmentes) elemek építhetők be.
- Az építés során folyamatosan ellenőrizni kell az elkészült köpenyszerkezet és a bélésrészszakasz függőlegességét.
- Az építés során ügyelni kell arra, hogy a már elkészült köpenyszerkezetet semmilyen károsodás ne érje. Esetleges repedések, törések keletkezése esetén az elkészült kéményrészt vissza kell bontani!

- A kémények tetőn túlnyúló részének magassági mérete feleljen meg a vonatkozó tervezési előírásoknak. Ennek meghatározása tervezői feladat.
- A kémény tetőn túlnyúló részének magassága külön merevítés nélkül legfeljebb 1,50 m lehet. 1,50 m magasság felett külön merevítés szükséges. A merevítés a köpenyelem sarkában lévő csatornába behelyezett betonacélokkal is történhet.
- A köpenyszerkezetet az alaptól a kitorkollásig megszakítás nélkül kell megépíteni. A földeméknél történő megszakítása, illetve bármilyen más épületszerkezettel történő helyettesítése tilos!
- Tisztítónyílások, bekötőnyílások csak az építés során alakíthatók ki, ez csak a gyári elemek felhasználásával engedélyezett.
- A kész kémény megbontása, a köpenyelem vagy a bélésrész megvágása, utólagos csatlakozások készítése tilos!

A felépített kéményeket csak a természetes kiszáradás és kötési idő letelte után lehet üzembe helyezni. A kémény üzembe helyezésekor az első felfűtést csak fokozatosan szabad végezni. A kéménytől az éghető anyag távolsága akár 0 cm is lehet.

Kéményvizsgálatra, ellenőrzésre jogosult szakmai cég engedélye nélkül az új építésű kéményrendszerek nem üzemeltethetők!

TURBO KÉMÉNYRENDSZER ÉPÍTÉSE

TURBO KÉMÉNY ÉPÍTÉSÉNEK MENETE (az alaptól a füstcsőcsatlakozásig)

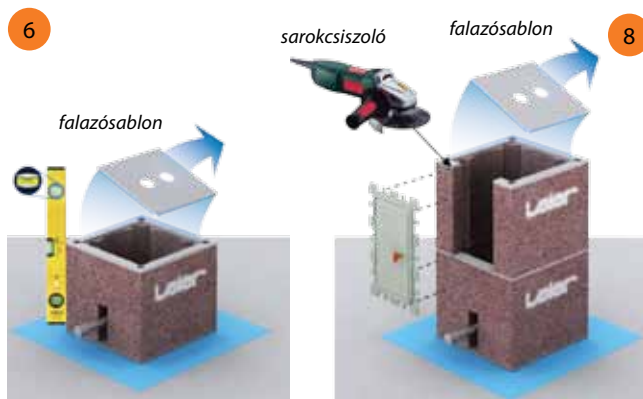
TURBO

1.	A kémény alapját statikailag megfelelően kell kialakítani. A kémény alá nedvesség elleni szigetelést (bitumenes lemezt) kell helyezni.
2.	Az első (legalsó) köpenyelem alsó részét, a samott kondenzvíz-elvezető idom kifolyócsővének megfelelő méretben kivágjuk.
3.	Ha a kondenz kivezetőt nem kötjük be a csatornába akkor az első (legalsó) köpenyelemet betonnal kell kiönteni.
4.	Az alapra teljes felületen felhordott habarcságyba elhelyezzük a samott kondenzvíz elvezetőt.



5. A kivágott köpenyelemet az alapra teljes felületen felhordott habarcságyba helyezzük, központosan a kondenzvíz elvezetőhöz igazítjuk és pontosan vízszintbe állítjuk. A samott idom felső pereme, és a köpenyelem felső lapja közötti távolság legfeljebb 16 cm legyen.

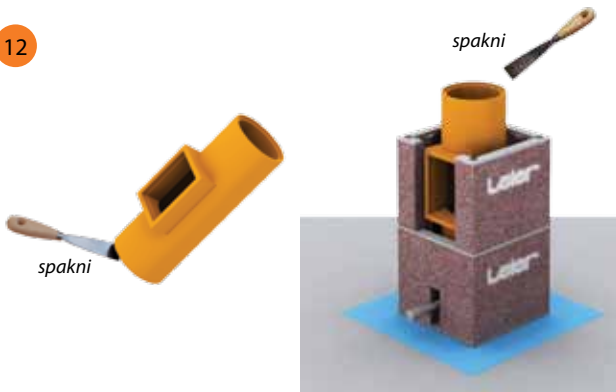
6. Helyezzük fel a falazóablont a köpenyelemre, majd hordjuk fel a habarcsot a köpenyelemre. Az esetleges lyukakat, tömörségi hibákat a habarccsal teljesen tömítsük el. Minden esetben ügyeljünk a köpenyelem belső peremének, illetve a sarkokban található szellőzési járatoknak a habarcsmentességére! Célszerű a kéménykürtő aljába rongyot vagy papírt teríteni, amelyek segítségével a munka befejezése után az építés során leesett hulladék könnyen eltávolítható lesz.
7. A habarcs felhordása után távolítsuk el a falazóablont.
8. A következő köpenyelem lapját 21 cm (koromzsák ajtónak megfelelő) szélességben kivágjuk. A teljes kivágás mérete 35x21 cm. (Célszerű a tisztítóajtó csatlakozó idomot szárazon a helyére illesztve ellenőrizni a kivágás pontosságát.)



9. Helyezzük el a kivágott köpenyelemet. Ügyeljünk a függőleges síkok tartására.

10. Helyezzük fel a falazósablont a köpenyelemre, majd hordjuk fel a habarcsot, végül távolítsuk el a falazósablont. Minden esetben ügyeljünk a köpenyelemek belső peremének a habarcsmentességére.
11. A mellékelt utasítás szerint keverjük be samott-ragasztót. **Fontos! +5 °C alatti hőmérsékleten a ragasztó nem köt, ezért +5 °C alatti hőmérsékleten a kéményépítés nem javasolt!**
12. Mindkét ragasztási felület nedves szivaccsal történő alapos áttörlése után, hordjunk fel kellő mennyiségű ragasztót az esetlegesen nyomáskiegyenlítő nyílással ellátott tisztítóajtó csatlakozó idom alsó peremének korcolására. Helyezzük el az idomot, majd a belső felületen a kinyomódott ragasztót nedves szivaccsal töröljük le. Ezt követően a behelyezett idom felső peremét is kenjük be ragasztóval.

12



13. Helyezzük fel a következő köpenyelemet.
14. Helyezzük fel a falazósablont a köpenyelemre, majd hordjuk fel a habarcsot, végül távolítsuk el a falazósablont. Minden esetben ügyeljünk a köpenyelemek belső peremének a habarcsmentességére.

14



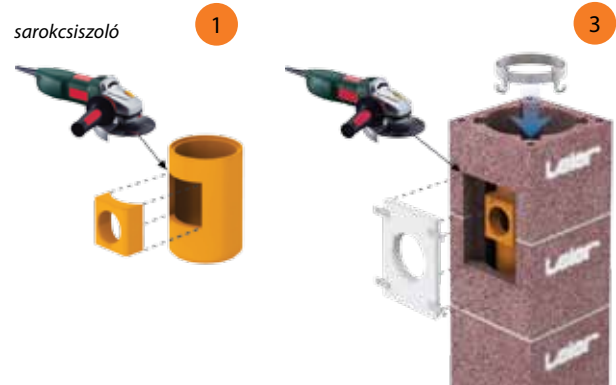
15. A samott bélésűre helyezük fel a központosító gyűrűt. Méterenként 3 db-ot kell elhelyezni.
16. Mindkét ragasztási felület nedves szivaccsal történő alapos áttörlése után hordjunk fel kellő mennyiségű ragasztót a samott bélésűelem alsó peremére. Helyezzük el az idomot, majd a belső felületen a kinyomódott ragasztót nedves szivaccsal töröljük le.
17. A füstcsőcsatlakozásig a 13-16. pontokban leírtak szerint végezzük a kémény építést.

FÜSTCSŐCSATLAKOZÁS KIALAKÍTÁSA

TURBO

1. Egy szárazon (ragasztás nélkül) behelyezett samott bélésű elemre felrajzoljuk a gázkazán füstcsővének a pontos csatlakozási helyét, majd sarokcsiszolóval kivágjuk.
2. A samott bélésűsőre felragasztjuk a bekötő garnitúra samott bekötő elemét, majd az így elkészült samott csatlakozó idomot a helyére beragasztjuk.
3. Vágjuk ki a köpenyelemet a bekötő garnitúra beton előlap elem méretének megfelelően, majd helyezzük el a kivágott köpenyelemet.

sarokcsiszoló



4. A központosító gyűrűk segítségével állítsuk be pontosan a samott bélésű elemet.
5. Erősítsük fel a beton előlap elemet a rögzítő füleknél.
6. A továbbiakban a korábban a 13-16. pontokban leírtak szerint végezzük a kémény építését.

5

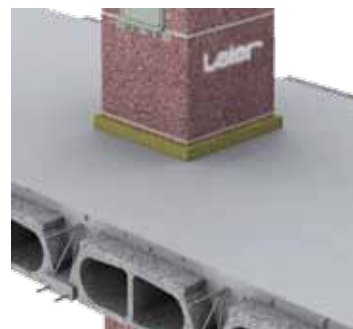


FÖDÉMEKEN TÖRTÉNŐ ÁTVEZETÉS KIALAKÍTÁSA

TURBO

1. A földemen történő átvezetések kialakítása során mind a négy kéményrendszer esetében ügyelni kell arra, hogy a földemen átvezetett kéménytest és a földémszerkezet között nem lehessen merev kapcsolat. A földém és a kéményköpeny között – minden oldalon – legalább 2 cm széles hézagot kell biztosítani, melyet rugalmas, nem éghető szigetelőanyaggal kell kitölteni.

1



KÉMÉNYKITORKOLLÁS KIALAKÍTÁSA

TURBO

Gyári beton fedlappal

1. A legfelső köpenyelemen előre kivágjuk a szellőző-beömlő nyílások helyét a Turbo szellőzőrács (TSZR) méretének megfelelő méretben.
2. Elhelyezzük a kivágott köpenyelemet, majd habarcsot terítünk rá.
3. A habarcssterítésbe helyezzük a gyári beton fedlapot (KFF vagy KJV) és pontosan beállítjuk.
4. A samott bélésű elemet méretre vágjuk, majd a már ismert módon a helyére ragasztjuk és a központosító gyűrűvel beállítjuk.

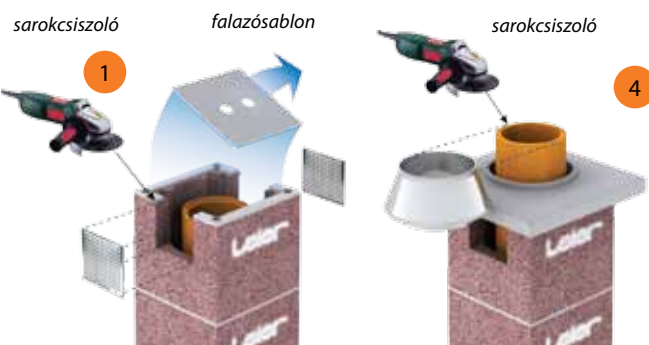


5. Felhelyezzük a torkolati kúpot.
6. A torkolati kúp és a samott bélésű vég közötti körbefutó hézagot tömítő pasztával zárjuk el.
7. Helyezzük fel az esővédőt.



Helyszíni beton fedlappal

1. A legfelső köpenyelemen előre kivágjuk a szellőző-beömlő nyílások helyét a Turbo szellőzőrács (TSZR) méretének megfelelő méretben.
2. Elhelyezzük a kivágott köpenyelemet, majd habarcsot terítünk rá.
3. Kialakítjuk a zsaluzatot, elhelyezzük a zsaluzó gyűrűt (ZSGY), majd kiöntjük a fedlapot.
4. A samott bélésű elemet méretre vágjuk, majd a már ismert módon a helyére ragasztjuk és a központosító gyűrűvel beállítjuk.



5. Felhelyezzük a torkolati kúpot.
6. A torkolati kúp és a samott bélésű vég közötti körbefutó hézagot tömítő pasztával zárjuk el.
7. Helyezzük fel az esővédőt.



BEFEJEZŐ MUNKÁLATOK

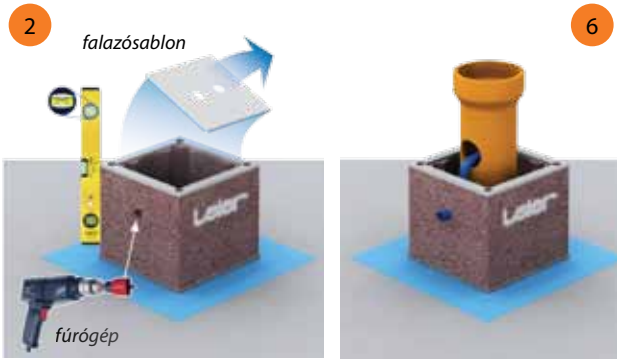
TURBO

1. Helyezzük el a tisztítóajtó elemeket. Ügyeljünk a központos elhelyezésre.
2. Illesszük a helyükre a Turbo bekötő garnitúra gumitömítéseit (TBG G).
3. Készítsük el a kémény külső felületképzését.
4. Rögzítsük a helyükre a szellőzőrács elemeket.
5. A kéményt minden esetben csak a természetes kiszáradás és kötési idő után lehet üzembe helyezni.

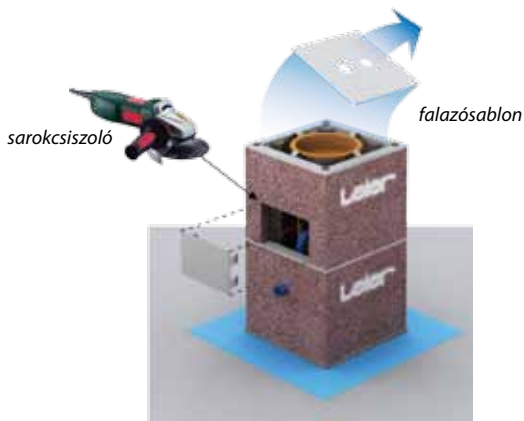


ECO KÉMÉNYRENDSZER ÉPÍTÉSE

ECO KÉMÉNY ÉPÍTÉSÉNEK MENETE (az alaptól a füstcsőcsatlakozásig)		ECO
1.	A kémény alapját statikailag megfelelően kell kialakítani. A kémény alá nedvesség elleni szigetelést (bitumenes lemezt) kell helyezni.	
2.	A kondenzvíz kivezető cső számára az első (legalsó) köpenyelemen a felső éltől lefelé mérve 10 cm-re egy furatot kell kialakítani.	
3.	A kivágott vagy kifúrt köpenyelemet az alapra teljes felületen felhordott habarcságyba helyezzük, és pontosan vízszintbe állítjuk.	
4.	Helyezzük fel a falazósablont a köpenyelemre, majd hordjuk fel a habarcsot a köpenyelemre. Az esetleges lyukakat, tömörségi hibákat a habarccsal teljesen tömítsük el. Minden esetben ügyeljünk a köpenyelem belső peremének, illetve a sarkokban található szellőzési járatoknak a habarcsmentességére! Célszerű a kéménykürtő aljába rongyot vagy papírt teríteni, amelyek segítségével a munka befejezése után az építés során leesett hulladék könnyen eltávolítható lesz.	
5.	A habarcs felhordása után távolítsuk el a falazósablont.	
6.	A köpenyelemben központosan helyezzük el – habarcterítésre – a samott indítóláb garnitúrát (ELG). A kivezető cső a köpenyelemben kialakított furat felé álljon.	



7. A második köpenyelemet – az alsó részén – a kondenz kivezetés lezáró elem méretének megfelelően sarokcsiszolóval kivágjuk.

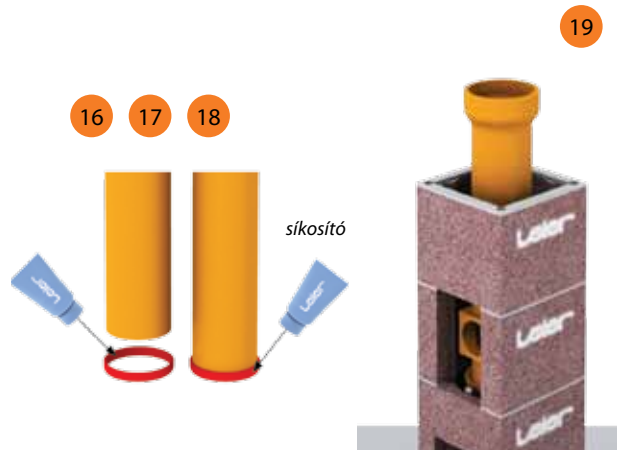


8. A kivágott köpenyelemet az első köpenyelemre helyezzük. Ügyeljünk a függőleges sík tartására.
9. Az indítóláb garnitúra tokos peremére felhelyezzük a központosító gyűrűt, majd a köpenyelem középpontjába állítjuk a samott elemet.

- Helyezzük fel a falazósablont a köpenyelemre, majd hordjuk fel a habarcsot. Az esetleges lyukakat, tömörségi hibákat a habarccsal teljesen tömítsük el. Végül távolítsuk el a falazósablont.
- A következő köpenyelem lapját 21 cm (koromzsák ajtónak megfelelő) szélességben kivágjuk. A teljes kivágás mérete 35x21 cm. (Célszerű a tisztítóajtó csatlakozó idomot szárazon a helyére illetve ellenőrizni a kivágás pontosságát.)
- Helyezzük el a kivágott köpenyelemet. Ügyeljünk a függőleges síkok tartására.
- Helyezzük fel a falazósablont a köpenyelemre, majd hordjuk fel a habarcsot, végül távolítsuk el a falazósablont. Minden esetben ügyeljünk a köpenyelemek belső peremének a habarcsmentességére.
- Helyezzük fel a következő köpenyelemet. Ügyeljünk a függőleges síkok tartására.



- Ismételjük meg a 13. pontban leírt műveletet.
- A samott béléscső tokos gumitömítésének (SBTG) belső részét síkosítóval (S250) kellősitjük.
- Felhelyezzük a tokos gumitömítést a samott tisztítóajtó csatlakozó elem (ETAC) alsó keskeny végére.
- A felhelyezett tokos gumitömítés külső részét síkosítóval (S250) kellősitjük.
- Behelyezzük a samott tisztítóajtó csatlakozó elemet az alsó tokos gumitömítés vége mentén a már beépített samott indítóláb garnitúra tokos végződésébe csatlakoztatva.



ECO KÉMÉNY ÉPÍTÉSÉNEK MENETE (az alaptól a füstcsőcsatlakozásig)

ECO

20. Helyezzük fel a következő köpenyelemet. Ügyeljünk a függőleges síkok tartására.
21. Ismételjük meg a 13. pontban leírt műveletet.
22. A samott tisztítóajtó csatlakozó elem tokos peremére helyezzük a központosító gyűrűt, majd a köpenyelem középpontjába állítjuk a samott elemet.
23. Helyezzük fel a következő köpenyelemet. Ügyeljünk a függőleges síkok tartására.
24. Ismételjük meg a 13. pontban leírt műveletet.
25. Két köpenyelem elhelyezése után az ECO samott bélésű elemet (ESB) kell beépíteni. A tokos gumitömítés belső részét síkosítóval kellőcsíkjuk, majd helyezzük az ECO samott bélésű alsó keskeny végére. A felhelyezett gumitömítés külső részét is síkosítóval kellőcsíkjuk.
26. Behelyezzük az ECO samott bélésű elemet az alsó tokos gumitömítés vége mentén a már beépített samott tisztítóajtó csatlakozó elem tokos végződésébe csatlakoztatva.
27. Helyezzük fel a következő köpenyelemet. Ügyeljünk a függőleges síkok tartására.



28. Ismételjük meg a 13. pontban leírt műveletet.
29. A füstcső csatlakozásig a 25-28. pontokban leírtak szerint végezzük a kémény építését.

FÜSTCSŐCSATLAKOZÁS KIALAKÍTÁSA

ECO

1. A samott füstcső csatlakozó elem (EFCC) beépítése megegyezik a tisztítóajtó csatlakozó idom beépítésével.
2. A következő köpenyelemet a csatlakozás magasságában 21 cm szélességben kivágjuk. Ez elé kerül a bekötő garnitúra előlapja (EBGE).
3. A továbbiakban a 25-28. pontokban leírtak szerint végezzük a kémény építését.



FÖDÉMEKEN TÖRTÉNŐ ÁTVEZETÉS KIALAKÍTÁSA

ECO

1. A felső tisztítónyílás kialakításának menete megegyezik az alsónál ismertetett beépítéssel. A hőtágulásból adódó esetleges mozgások miatt ügyelni kell arra, hogy a samott keret és a köpenyelem kivágása között – a felül szükséges – legalább 2 cm-es hézag minden esetben meglegyen.



KÉMÉNYKITORKOLLÁS KIALAKÍTÁSA

ECO

Gyári beton fedlappal

1. Elhelyezzük az utolsó köpenyelemet.
2. Hordjuk fel a habarcsot a köpenyelemre.
3. A habarcssterítésbe helyezzük a gyári beton fedlapot (KFF vagy KJV) és pontosan beállítjuk.
4. Szárazon (ragasztás nélkül) behelyezzük az utolsó (legfelső) samott bélésű elemet, majd erre felmérjük a fedlap felső élétől az ECO torkolati kúp (ETK) magasságát.
5. A samott bélésű elemet méretre vágjuk, majd a már ismert módon – gumitömítéssel – a helyére ragasztjuk és a központosító gyűrűkkel beállítjuk.



6. Felhelyezzük az ECO torkolati kúpot.
7. A torkolati kúp és a samott bélésűvég közötti körbefutó hézagot tömítő pasztával zárjuk el.
8. Helyezzük fel az esővédőt.



Helyszíni beton fedlappal

1. Elhelyezzük az utolsó köpenyelemet.
2. Készítjük el a fedlap zsaluzatát és a köpenyelemre terített habarcsba helyezzük fel a zsaluzó gyűrűt (ZSGY).
3. Öntsük ki betonnal a fedlapot.
4. Szárazon (ragasztás nélkül) behelyezzük az utolsó (legfelső) samott bélésű elemet, majd erre felmérjük a fedlap felső élétől az ECO torkolati kúp (ETK) magasságát.



5

5. A samott bélésű elemet méretre vágjuk, majd a már ismert módon – gumitömítéssel – a helyére ragasztjuk és a központosító gyűrűvel beállítjuk.
6. Felhelyezzük az ECO torkolati kúpot.
7. A torkolati kúp és a samott bélésű elem közötti körbefutó hézagot tömítő pasztával zárjuk el.
8. Helyezzük fel az esővédőt.

7



8



BEFEJEZŐ MUNKÁLATOK

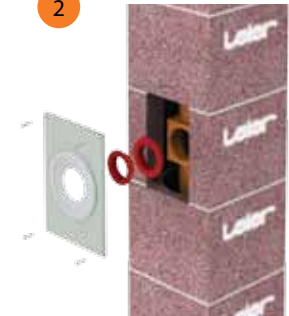
ECO

1. Helyezzük el a tisztítóajtó elemeket. Ügyeljünk a központosított elhelyezésre.
2. Illesszük a helyükre az ECO bekötő garnitúra elmeit.
3. Készítjük el a kémény külső felületképzését.
4. A kéményt minden esetben csak a természetes kiszáradás és kötési idő után lehet üzembe helyezni.

1



2



A KIVITELEZÉSI HIBÁKRÓL

A korszerű kéményrendszerek építése során számos építési hibával találkozhatunk. Ezek jellemzője, hogy különböző mértékben korlátozzák (súlyosabb esetekben akadályozzák) a kémények rendeltetészerű működését. Alapvető hiba az idevonatkozó **gyártói ajánlások figyelmen kívül hagyása**. Fontos, hogy a kémények építése során betartsuk a gyártó utasításait.

Jellemző kivitelezési hibák:

- Nem megfelelő alapozás, ebből adódó esetleges süllyedés. Fontos, hogy a teherhordó falak alatti alapozással megegyező paraméterekkel rendelkező alaptest készüljön a kéménytest alatt is.

- A kéményköpeny és a füstcsőrendszer függőlegességének pontatlan kialakítása. A pontatlanul megépített köpenyszerkezet következménye, hogy a füstcső rendszer sem alakítható ki minden esetben pontosan (a központosító elemek következtében).
- A füstcső építése során a samott bélésű elemek illesztésénél a kitüremkedő ragasztóréteget nem, vagy nem megfelelően távolítjuk el.
- A bélésű ragasztóját a felhasználási időn túl is alkalmazzák.

Tanúsítványok:

A LEIER termékekhez tartozó minőségi tanúsítványok cégcsoportunk honlapján (www.leier.eu) tekinthetők meg.

Ügyfélszolgálat:

Telefon: 96/512-000 • Fax: 96/512-001

e-mail: ertekesites@leier.hu

www.leier.eu